

MANUEL D'UTILISATION

Signalétique numérique LG

(MONITEUR DE SIGNALISATION)

Veillez lire attentivement ce manuel avant de mettre votre moniteur en service et conservez-le pour utilisation ultérieure.

55CT5WJ

55CT5WN-B

55CT5WJ-B

55CT5WN-Z

55CT5WJ-I

55CT5WJ-Z

TABLE DES MATIÈRES

CONSIGNES DE SÉCURITÉ 3

- Précautions concernant l'adaptateur secteur et l'alimentation 4
- Consignes de sécurité à respecter lors du déplacement du produit 6
- Précautions à prendre lors de l'installation du produit 7
- Consignes de sécurité lors du nettoyage du produit 9
- Précautions à prendre lors de l'utilisation du produit 10
- Précautions relatives à l'utilisation de la télécommande 12
- Précautions à prendre pour éviter la rémanence 13
- Mise au rebut du produit 13

ASSEMBLAGE ET PRÉPARATION 14

- Accessoires en option 15
- Consignes à respecter lors de l'utilisation du stylet 16
- Pièces et Boutons 17
- Appareil photo 18
- Récepteur IR et voyant de statut 19
- Installation au mur 21

TÉLÉCOMMANDE 22

- Utilisation de la souris Air Mouse One:Quick.. 22

ÉTABLIR DES CONNEXIONS..... 25

- Connexion à un PC 25
- Raccordement du périphérique externe 25
- Utilisation de la liste des sources 26

DÉPANNAGE 27

SPÉCIFICATIONS DU PRODUIT .. 31

- Spécifications PC 32

LICENCES 35

CONSIGNES DE SÉCURITÉ

Les consignes de sécurité sont destinées à éviter tout danger ou blessure inattendus en aidant l'utilisateur à se servir du produit en toute sécurité et conformément à son usage prévu.

AVERTISSEMENT

Si vous ignorez le message de mise en garde, vous risquez un grave préjudice ou un éventuel accident, ou un danger de mort.

MISE EN GARDE

Si vous ignorez le message d'avertissement, vous risquez un léger préjudice ou le produit risque d'être endommagé.

AVERTISSEMENT

Usage intérieur uniquement.

Précautions concernant l'adaptateur secteur et l'alimentation

AVERTISSEMENT

- Utilisez uniquement le cordon d'alimentation ou l'adaptateur secteur fourni ou approuvé par LG Electronics, Inc. Si vous utilisez un cordon d'alimentation autre, assurez-vous qu'il est certifié conforme aux normes nationales. Si le câble d'alimentation présente un quelconque défaut, veuillez contacter le fabricant ou le centre de service agréé le plus de proche pour le remplacer.
- Pour faire fonctionner l'appareil, branchez-le uniquement sur une source d'alimentation (tension) indiquée dans les spécifications du produit.
 - Sinon, le produit peut être endommagé et il existe un risque d'incendie ou d'électrocution. Si vous n'êtes pas sûr du type d'alimentation dont vous disposez, adressez-vous à une entreprise d'installation certifiée.
- Assurez-vous que le cordon d'alimentation est branché sur une prise correctement mise à la terre.
 - Si ce n'est pas le cas, vous encourez un risque d'électrocution ou de blessure, ou le produit peut être endommagé.
- Insérez la fiche d'alimentation ou l'adaptateur secteur correctement afin d'éviter toute déconnexion.
 - Un branchement incorrect peut entraîner un incendie ou une électrocution.
- En cas d'orage, ne touchez jamais ni le câble d'alimentation ni le câble de signal car cela peut être très dangereux.
 - Ceci peut provoquer un choc électrique.
- Veillez à ne pas marcher sur le cordon d'alimentation ou l'adaptateur secteur, et ne placez pas d'objets lourds (appareils électroniques, vêtements, etc.) dessus. De plus, ne pliez pas le cordon d'alimentation ou l'adaptateur secteur avec une force excessive et ne tirez pas dessus.
 - Des cordons endommagés peuvent entraîner un incendie ou une décharge électrique.
- Ne branchez pas le cordon d'alimentation ou l'adaptateur secteur sur la prise s'ils ont été endommagés par des objets coupants.
 - Vous encourez sinon un risque d'électrocution.
- N'insérez pas de conducteur (tel qu'une baguette métallique) dans l'une des extrémités du cordon d'alimentation alors que l'autre extrémité est raccordée à la borne d'entrée du mur. De plus, ne touchez pas le cordon d'alimentation juste après l'avoir débranché.
 - Vous encourez sinon un risque d'électrocution.
- Ne branchez pas l'appareil sur une multiprise connectée à de nombreux appareils électriques et appareils de chauffage. Utilisez une multiprise avec mise à la terre exclusivement dédiée à ce produit.
 - Un incendie peut se déclarer suite à une surchauffe.

- Si de l'eau ou une substance étrangère pénètre dans le produit, débranchez immédiatement le cordon d'alimentation et contactez le centre d'assistance.
 - Il pourrait autrement en résulter un incendie ou une décharge électrique en raison des dommages causés à l'appareil.
- Gardez le cordon d'alimentation ou l'adaptateur secteur à distance des installations émettant de la chaleur.
 - Le revêtement du cordon d'alimentation peut fondre et provoquer un incendie ou une électrocution.
- Ne démontez, réparez ou modifiez en aucun cas le cordon d'alimentation ou l'adaptateur secteur.
 - Le non-respect de cette consigne peut entraîner un incendie ou une décharge électrique.
- Assurez-vous que le dispositif de coupure d'alimentation principale dispose d'un cordon d'alimentation et que le produit est installé près d'une prise murale facilement accessible.
- Tant que cette unité est reliée à la prise d'alimentation murale, elle n'est pas déconnectée de la source de courant alternatif même si l'unité est éteinte.
- La consommation d'énergie est nulle uniquement lorsque le cordon d'alimentation est débranché.
- Utilisez un connecteur en tant que périphérique de déconnexion.

MISE EN GARDE

- Si la prise, les broches de la fiche d'alimentation ou l'adaptateur secteur sont recouverts de poussière, veillez à les essuyer et à les maintenir propres.
 - Une surchauffe due à des couches de poussière peut provoquer un incendie ou un choc électrique.
- Si la prise, les broches de la fiche d'alimentation ou l'adaptateur secteur sont recouverts d'eau, veillez à les essuyer et à les maintenir propres. En outre, ne touchez pas la fiche d'alimentation ou l'adaptateur secteur avec les mains mouillées.
 - Le non-respect de cette consigne peut provoquer une électrocution.
- Ne mettez pas le produit sous/hors tension en branchant et en débranchant le cordon d'alimentation de la prise secteur. Vous ne devez pas utiliser le cordon d'alimentation comme un interrupteur.
 - Cela pourrait entraîner une décharge électrique ou un dysfonctionnement du produit.
- Ne débranchez pas le cordon d'alimentation pendant que le produit est en cours d'utilisation.
 - Un choc électrique peut endommager le produit.

Consignes de sécurité à respecter lors du déplacement du produit

AVERTISSEMENT

- Contactez le centre d'assistance avant de déplacer le produit.
 - Cette action risquerait de provoquer un choc électrique et d'endommager le produit.
- Avant de déplacer le produit, assurez-vous qu'il est éteint, débranché et que tous les câbles ont été retirés.
 - Vous encourez un risque d'électrocution ou le produit peut être endommagé.
- Lorsque vous déplacez le produit, évitez de le heurter et de cogner le panneau avant.
 - Vous encourez un risque d'électrocution ou le produit peut être endommagé.
- Respectez le nombre de personnes requises selon le poids du produit. (Limitez la charge à moins de 25 kg par personne et utilisez un équipement si le produit pèse plus de 100 kg.)
 - Si vous souhaitez réutiliser le produit endommagé, contactez le centre d'assistance, car il existe un risque d'électrocution ou d'incendie.
- Si vous le tenez uniquement par le support, ne le tenez pas à l'envers. (Uniquement pour les modèles équipés d'un support.)
 - Cela pourrait déformer le support ou endommager le panneau ou le produit.

MISE EN GARDE

- Ne jetez pas le carton d'emballage du produit. Il peut être utilisé lors du déplacement du produit.

Précautions à prendre lors de l'installation du produit

AVERTISSEMENT

- Contactez le centre d'assistance avant d'installer le produit.
 - Cela pourrait provoquer un choc électrique et endommager le produit.
- Ne faites pas tomber d'objet sur le produit. Ne le soumettez pas à des chocs. Tenez-le hors de la portée des enfants et ne placez pas de jouets ou d'objets près du produit afin d'éviter toute projection sur l'écran du produit.
 - Vous pourriez non seulement être blessé, mais également provoquer une panne ou endommager l'écran.
- Ne placez aucun objet lourd sur le produit et ne vous y accrochez pas.
 - Si le produit se disloque ou s'il tombe, vous risquez un préjudice.
- La surface du produit peut surchauffer ; ne la touchez pas.
 - Vous pourriez vous blesser.
- Installez et fixez fermement le produit sur le sol, un mur, etc. pour prévenir les dommages causés par des événements externes, tels que le vent et les tremblements de terre.
 - Vous devez vous reporter au manuel fourni.
- Empêchez les enfants de grimper sur le produit ou de s'y accrocher.
 - Si le produit se disloque ou s'il tombe, vous risquez un préjudice.
- Ne l'installez pas à proximité d'appareils de chauffage tels que des radiateurs électriques ou des appareils d'éclairage.
 - Cela pourrait provoquer un incendie, un choc électrique ou un dysfonctionnement.
- N'installez pas ce produit par vous-même. Vous risqueriez de vous blesser. Veuillez contacter un technicien agréé par le centre d'assistance.
- N'installez pas le produit sur un mur où il est susceptible d'être exposé à de l'huile ou à de la vapeur d'huile.
 - Cela pourrait endommager le produit et provoquer sa chute.
- Ne laissez pas le câble d'alimentation ou d'écran dans le passage.
 - Vous risqueriez de trébucher ou de tomber, ce qui peut causer un choc électrique, un incendie, une détérioration du produit ou des blessures.
- Ne laissez pas le produit tomber lorsque vous le connectez à un périphérique externe connecté avec un câble court.
 - Vous risquez d'endommager le produit et de vous blesser.
- Si vous faites tomber le produit ou si le boîtier est cassé, éteignez le produit et débranchez le cordon d'alimentation, puis contactez le centre d'assistance.
 - Si vous continuez à utiliser l'appareil sans prendre les mesures appropriées, un choc électrique ou un incendie peut se produire.
- Installez le produit dans un endroit sec, loin de toute poussière ou de source d'eau. Évitez l'humidité et les températures élevées.
 - Cela pourrait provoquer un choc électrique, un incendie ou endommager le produit.
- Installez le produit en toute sécurité dans un endroit pouvant supporter son poids.
 - Un emplacement non adapté peut provoquer la chute du produit.
- Prenez une position naturelle et confortable pour détendre vos muscles lorsque vous installez le produit.

 **MISE EN GARDE**

- Évitez d'installer le produit dans une zone d'interférences magnétiques.
- Si vous placez le produit dans un endroit non recommandé, cela peut grandement endommager la qualité d'image du produit ainsi que son aspect et réduire sa durée de vie. Veuillez consulter un technicien avant l'installation. N'installez pas le produit dans des endroits exposés à des particules fines, à des vapeurs d'huile ou à la lumière directe du soleil, où des substances chimiques sont utilisées, où la température est très basse ou très élevée et où le taux d'humidité est très élevé.
- Assurez-vous que le produit est bien aéré en l'installant à une distance de 100 mm ou plus du mur.
 - Si vous installez le produit trop près du mur, il peut être déformé ou un incendie peut se déclarer en raison de l'accumulation de chaleur interne.
- Ne recouvrez pas le produit avec une nappe, un rideau ou de tout autre matériau (plastique, par exemple) lorsqu'il est branché, cela pourrait obstruer son orifice d'aération.
 - Le produit peut être déformé ou un incendie peut se déclarer suite à une surchauffe à l'intérieur du produit.
- N'installez pas le produit dans un endroit mal aéré (par exemple, dans une bibliothèque ou dans un placard) ou à l'extérieur, et évitez de le placer sur un tapis ou un coussin.
 - Le produit pourrait prendre feu en raison d'une surchauffe interne.
- Installez le produit sur une surface plane et stable assez grande.
 - Si le produit tombe, vous risquez de vous blesser ou le produit peut se casser.
- Lors de l'installation du produit sur une étagère ou un meuble, assurez-vous que son extrémité inférieure n'en dépasse pas.
 - Le produit peut tomber en raison d'un déséquilibre du centre de gravité, pouvant provoquer des blessures ou endommager le produit. Veillez à utiliser des meubles ou des étagères adaptés à votre produit.

Consignes de sécurité lors du nettoyage du produit

AVERTISSEMENT

- Gardez toujours le produit propre.
 - Si vous ne nettoyez pas l'appareil pendant une longue période et qu'il est recouvert de poussière, il existe un risque d'incendie ou de détérioration du produit.
- Lorsque vous devez nettoyer l'intérieur du produit, contactez le centre d'assistance.
 - Sans assistance, il existe un risque d'incendie, de choc électrique ou d'endommagement du produit.
- Pour nettoyer le produit, débranchez le cordon de secteur et essuyez doucement avec un chiffon doux pour prévenir toute éraflure.
 - Un choc électrique peut survenir ou l'écran peut être endommagé, avec une rayure par exemple.
- Pour nettoyer le cadre avant, pulvérisez de l'eau sur un chiffon doux à deux à quatre reprises ; essuyez dans un seul sens.
 - Si le chiffon est trop humide, des tâches risquent d'apparaître sur le moniteur.

MISE EN GARDE

- Pour nettoyer le produit ou l'écran, débranchez le cordon d'alimentation et essuyez-le doucement avec un chiffon doux. Ne pulvérisez pas d'eau ou autre liquide directement sur le produit. N'utilisez notamment pas de produit pour vitre, de désodorisant, d'insecticide, de lubrifiant, de cire pour voiture ou industrielle, d'abrasif, de diluant, de benzène, d'alcool, etc., car ces produits risqueraient d'endommager le produit ou son écran.
 - Le non-respect de cette consigne peut provoquer un incendie ou une électrocution, ou risque d'endommager le produit (déformation, corrosion ou cassure).

Précautions à prendre lors de l'utilisation du produit

AVERTISSEMENT

- N'utilisez pas le produit dans un environnement trop chaud ou trop humide.
- Si vous utilisez le produit pendant une longue période, reposez-vous de temps en temps pour protéger votre vue.
 - Une utilisation prolongée pourrait entraîner des problèmes de vue.
- Une écoute à un volume élevé ou une utilisation prolongée peut endommager votre audition.
- Si un liquide ou un corps étranger pénètre dans le produit, éteignez-le et débranchez-le de la prise murale et contactez le centre d'assistance.
 - Dans le cas contraire, le produit peut provoquer un incendie ou une électrocution.
- Si aucune image n'apparaît à l'écran ou si aucun son n'est audible, arrêtez d'utiliser le produit. Éteignez-le immédiatement, débranchez la prise et contactez notre centre d'assistance.
 - Dans le cas contraire, le produit peut provoquer un incendie ou une électrocution.
- Ne laissez pas tomber d'objet sur le produit ou l'écran et ne les cognez pas.
 - Vous pourriez non seulement être blessé, mais également provoquer une panne ou endommager l'écran.
- Si vous sentez une odeur de fumée ou d'autres odeurs, si vous entendez un bruit bizarre, débranchez alors le cordon d'alimentation et contactez le service après-vente.
 - Si vous continuez à utiliser le produit sans prendre les mesures appropriées, vous risquez un choc électrique ou un incendie.
- N'essayez pas de démonter le produit, de le réparer ou de le modifier vous-même. Veuillez contacter le centre d'assistance si vous avez besoin de le réparer.
 - Un incendie ou un choc électrique peut se produire.
- Ne placez pas d'objets contenant du liquide, tels que des vases, des tasses, etc. sur le produit, afin d'éviter toute infiltration de liquide dans celui-ci.
 - Le non-respect de cette consigne peut entraîner un incendie, une électrocution, un dysfonctionnement ou une déformation de l'appareil.
- N'exercez pas de pression sur la surface du produit et ne le rayez pas avec vos mains ou un objet pointu tel qu'un clou, un crayon ou un stylo. Veillez à ne pas heurter ni rayer la façade et les côtés de l'écran avec des objets métalliques.
 - Cela pourrait endommager le produit et provoquer son dysfonctionnement.
- Ne touchez pas le produit s'il a été exposé à la lumière du soleil ou à une lumière intense, vous risquez de vous brûler.

- N'utilisez pas d'appareil électrique à haute tension à proximité du produit (par exemple, un tue-mouches électrique).
 - Cela peut entraîner un dysfonctionnement du produit en cas de décharge électrique.
- En cas de fuite de gaz, ne touchez pas la prise électrique et ouvrez les fenêtres pour assurer la ventilation.
 - Dans le cas contraire, le produit peut provoquer un incendie ou une électrocution.
- Si vous faites tomber le produit ou si le boîtier est cassé, éteignez le produit et débranchez le cordon d'alimentation.
 - Si vous continuez à utiliser l'appareil sans prendre les mesures appropriées, un choc électrique ou un incendie peut se produire. Contactez le centre d'assistance.
- Ne laissez pas les petites pièces à la portée des enfants.
 - Si un enfant l'avale, consultez immédiatement un médecin.
- Tenez le produit hors de la portée des enfants. De même, ne jetez pas de jouets ou d'objets sur le produit ou l'écran.
 - Vous pourriez non seulement être blessé, mais également provoquer une panne ou endommager l'écran.
- Toutes les sources d'alimentation doivent être déconnectées en débranchant les câbles.

MISE EN GARDE

- Cet écran est un produit techniquement avancé qui contient plusieurs millions de pixels. Vous pouvez parfois voir des pixels lorsque vous regardez l'écran. Puisque ces pixels désactivés ne constituent pas un défaut, les performances et la fiabilité du produit ne s'en trouvent pas réduites.
- Ne déposez pas et ne stockez pas de substances inflammables près du produit.
 - Le non-respect de cette consigne peut provoquer une explosion ou un incendie.
- Gardez la distance adéquate par rapport au produit.
 - Si vous regardez le produit de trop près, vous risquez d'endommager votre vue.
- Définissez la résolution et la fréquence appropriées selon les produits.
 - Cela peut endommager votre vue.
- Faites régulièrement des pauses lorsque vous travaillez longtemps avec le produit.

Précautions relatives à l'utilisation de la télécommande

AVERTISSEMENT

- Évitez les endroits très humides.
 - Cela risquerait de provoquer un choc électrique ou d'endommager le produit.
- N'exposez pas les piles à une chaleur excessive, telle que celle des rayons directs du soleil, d'une cheminée et des radiateurs électriques.
 - Cela pourrait provoquer un incendie et vous blesser.
- Assurez-vous que les enfants n'avalent pas les piles de la télécommande lorsque vous les remplacez. Ne laissez pas les piles à portée des enfants.
 - Si un enfant avale une pile, consultez immédiatement un médecin.
- Ne jetez pas les batteries dans un feu.
 - Mettez les piles au rebut dans un centre de recyclage à proximité de chez vous ou chez un revendeur qui traite les piles.
- Les piles usagées, y compris les piles rechargeables, doivent être recyclées séparément des déchets.
 - Mettez les piles usagées et les piles rechargeables au rebut dans un centre de recyclage à proximité de chez vous ou chez un revendeur qui traite les piles.

MISE EN GARDE

- Ne démontez pas les piles et ne provoquez pas de court-circuit.
 - Cela pourrait provoquer un choc électrique ou un incendie.
- La télécommande risque de ne pas fonctionner correctement en plein soleil ou sous une lampe puissante. Déplacez le produit s'il est utilisé dans ces conditions.
- Vérifiez qu'il n'y ait aucun obstacle entre le moniteur et la télécommande.
- N'utilisez pas simultanément de nouvelles piles et des piles usagées.
 - Une pile en surchauffe ou présentant une fuite est susceptible d'entraîner un incendie ou un choc électrique.
- Utilisez uniquement le type de piles spécifié. N'insérez pas de piles non rechargeables dans le chargeur.
 - Une pile en surchauffe ou présentant une fuite est susceptible d'entraîner un incendie ou un choc électrique.

Précautions à prendre pour éviter la rémanence

- L'affichage d'une image fixe pendant une période prolongée peut endommager l'écran et provoquer une rémanence de l'image. La plupart des produits d'autres marques ont le même problème. Les dommages causés de cette manière ne sont pas couverts par la garantie du produit.
 - Utilisez un économiseur d'écran lorsque vous utilisez l'écran de manière prolongée.

Mise au rebut du produit

- Ne jetez pas ce produit avec les ordures ménagères.
- La mise au rebut de ce produit doit être effectuée conformément aux réglementations en vigueur dans votre pays.

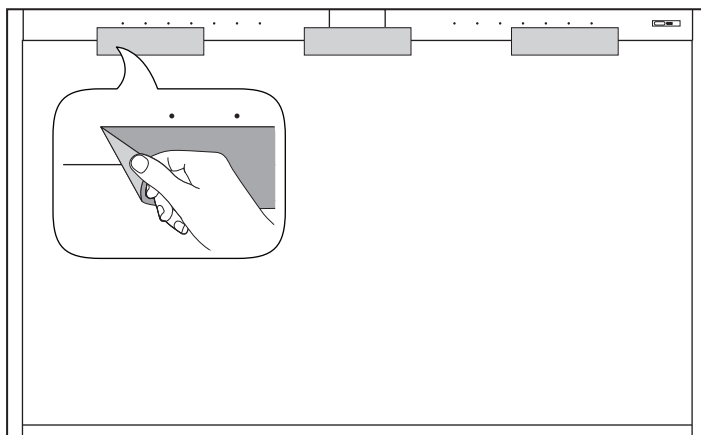
ASSEMBLAGE ET PRÉPARATION

MISE EN GARDE

- Veillez à toujours utiliser des composants de la marque afin de garantir la sécurité et les performances du produit.
- La garantie du produit ne couvre pas les blessures ou les dommages causés par l'utilisation de composants contrefaits.

REMARQUE

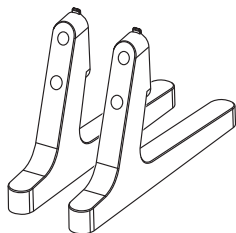
- Les accessoires fournis avec le produit diffèrent en fonction du modèle choisi et de la région.
- Les caractéristiques des produits ou le contenu de ce manuel peuvent être modifiés sans avis préalable en cas de mise à jour des fonctions.
- La garantie ne couvre pas les dommages causés par une utilisation du produit dans un environnement excessivement poussiéreux.
- Retirez tout le papier adhésif à l'avant, puis connectez le produit à son cordon d'alimentation.



Accessoires en option

Les accessoires en option peuvent être modifiés et de nouveaux accessoires peuvent être ajoutés sans préavis, dans le but d'améliorer les performances du produit. L'aspect réel des produits et des accessoires présentés dans ce manuel peut différer des illustrations.

Kit de support



ST-653TW

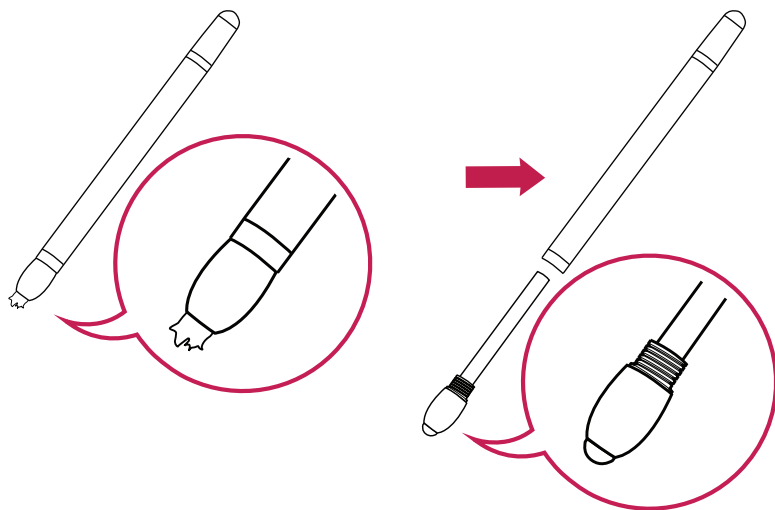


Vis

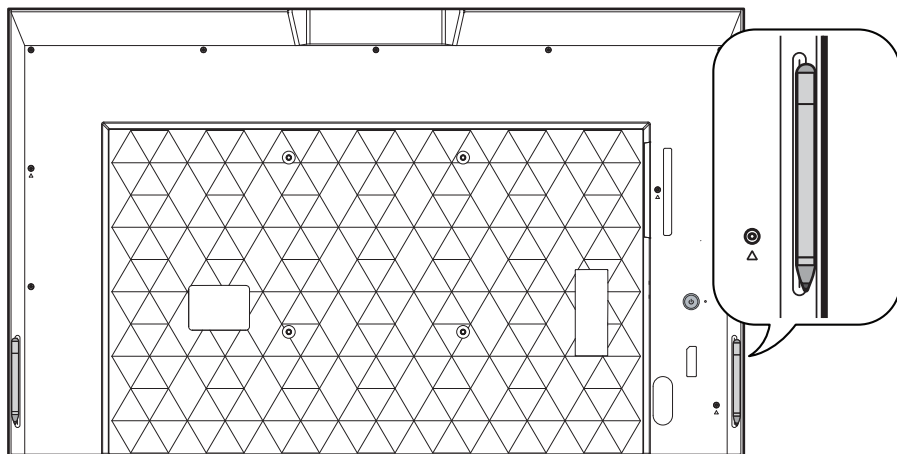
Diamètre 4,0 mm x Pas de vis 0,7 mm x Longueur 10,0 mm

Consignes à respecter lors de l'utilisation du stylet

Si la pointe du stylet est abîmée, comme indiqué sur l'illustration, remplacez-la par une pointe fournie comme accessoire.

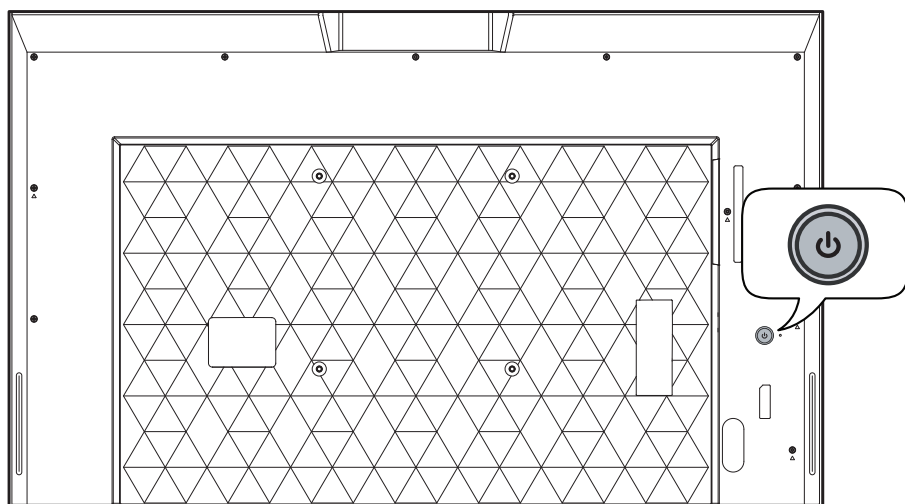


Le stylet peut être monté sur le cache arrière du produit.



Pièces et Boutons

L'image peut être différente selon le modèle.




Mise sous tension (Appuyez)
Menu rapide (Appuyer ¹)
Sélection du menu (Appuyer ²)
Bouton arrêt ³
(Maintenir enfoncé)



Réglage du volume
Contrôle du menu ²



Contrôle du menu ²

- 1 Lorsque l'écran est allumé, appuyez une fois sur le bouton .
- 2 Vous pouvez utiliser la fonction lorsque vous contrôlez le menu.
- 3 Éteignez le moniteur.

Menu rapide



Permet de mettre l'écran hors tension.



Permet d'accéder au menu principal.

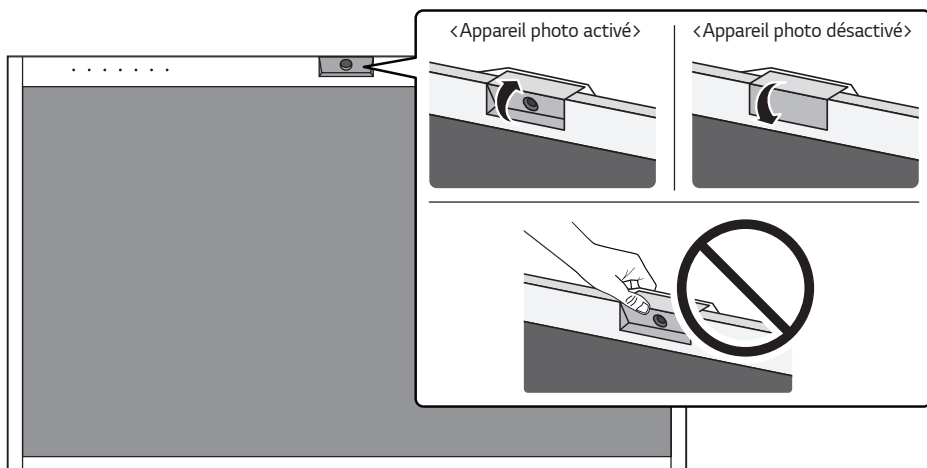


Permet de changer la source d'entrée.



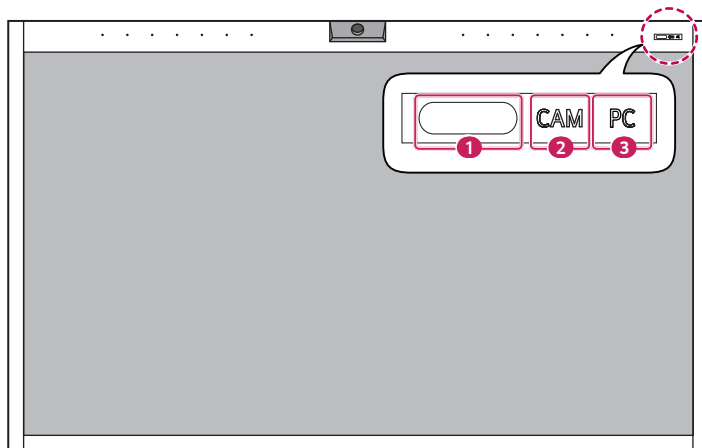
Permet de fermer le menu rapide.

Appareil photo



Récepteur IR et voyant de statut

Le récepteur IR, l'appareil photo de vidéoconférence et les voyants de statut de votre PC se trouvent sur la partie supérieure du produit.



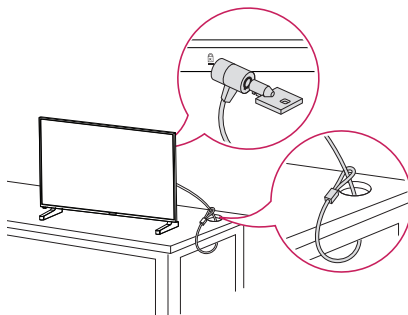
- 1 Récepteur IR
- 2 Voyant de statut marche/arrêt de l'appareil photo : Lorsque l'appareil photo s'allume, le voyant **CAM** s'allume et lorsque l'appareil photo s'éteint, le voyant **CAM** s'éteint.
- 3 Voyant de statut marche/arrêt du PC : Lorsque le PC s'allume, le voyant **PC** s'allume et lorsque le PC s'éteint, le voyant **PC** s'éteint. Lorsque le PC passe en mode Economie, le voyant **PC** clignote.

Utilisation du verrou Kensington

(Cette fonction n'est pas disponible sur tous les modèles.)

Le connecteur du système de sécurité Kensington se situe à l'arrière de l'appareil. Pour plus d'informations sur l'installation ou l'utilisation de ce système de sécurité, consultez le manuel fourni avec ce dernier ou rendez-vous sur <http://www.kensington.com>.

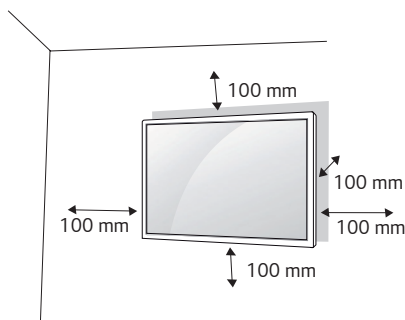
Reliez le câble du système de sécurité Kensington à l'appareil et à la table.

**! REMARQUE**

- Le système de sécurité Kensington est fourni en option. Des accessoires supplémentaires sont disponibles à la vente dans la plupart des magasins d'électronique.
- L'illustration montre un exemple d'installation qui peut différer du produit actuel.

Installation au mur

Installez le moniteur à une distance d'au moins 100 mm du mur et laissez au moins 100 mm d'espace de chaque côté du moniteur pour garantir une ventilation correcte. Pour obtenir des instructions d'installation détaillées, demandez conseil à votre revendeur. Si vous souhaitez installer un support mural pivotant, consultez le manuel qui s'y rapporte.

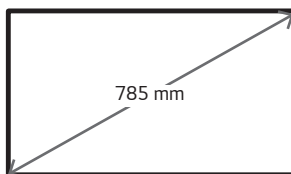


Pour fixer votre moniteur sur un mur, installez un support de fixation murale (disponible en option) à l'arrière du moniteur.

Assurez-vous que le support mural est correctement fixé au moniteur et au mur.

- 1 Utilisez uniquement des vis et un support mural conformes aux normes VESA.
 - 2 Les vis qui sont plus longues que la longueur standard peuvent endommager l'intérieur du moniteur.
 - 3 Une vis non conforme à la norme VESA peut endommager le produit et provoquer la chute du moniteur. LG Electronics n'est pas responsable des accidents liés à l'utilisation de vis non standard.
 - 4 Respectez les spécifications de la norme VESA indiquées ci-dessous.
- 785 mm et plus

* Vis : Diamètre 6,0 mm x Pas de vis 1,0 mm x Longueur 12 mm



⚠ MISE EN GARDE

- Débranchez toujours le cordon d'alimentation avant de déplacer ou d'installer le moniteur, pour éviter tout risque d'électrocution.
- Si vous fixez le moniteur au plafond ou sur un mur oblique, il risque de tomber et de blesser quelqu'un. Utilisez un support mural agréé par LG et contactez votre revendeur local ou une personne qualifiée pour vous aider à l'installer.
- Ne serrez pas trop les vis. Cela pourrait endommager le moniteur et entraîner l'annulation de votre garantie.
- N'utilisez que des vis et des supports de fixation murale répondant à la norme VESA. La garantie ne couvre pas les dommages ou les blessures dus à une mauvaise utilisation ou à l'utilisation d'accessoires non agréés.

! REMARQUE

- Le kit d'installation du support mural contient le guide d'installation, ainsi que tous les éléments nécessaires.
- Le support de fixation murale est proposé en option. Pour en savoir plus sur les accessoires en option, contactez votre revendeur.
- La longueur des vis dépend du modèle de support mural. Vérifiez leur longueur avant de procéder à l'installation.
- Pour plus d'informations, consultez le manuel fourni avec le support mural.
- L'installation avec inclinaison jusqu'à 30 degrés vers le bas est prise en charge. (conditions requises : température de 30 °C et humidité de 50 % au maximum)

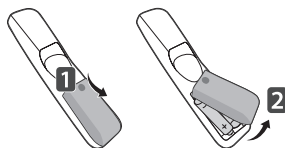
TÉLÉCOMMANDE

Utilisation de la souris Air Mouse One:Quick

! REMARQUE

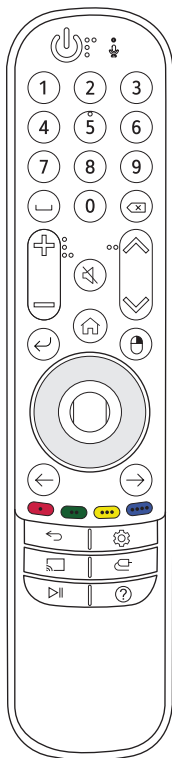
- La souris Air Mouse One:Quick n'est disponible qu'en mode One:Quick.

Les descriptions contenues dans ce manuel font référence aux touches de la télécommande. Veuillez lire attentivement ce manuel pour utiliser correctement le moniteur. Pour mettre des piles dans la télécommande, ouvrez le couvercle, placez les piles (1,5 V AA). Associez les pôles \oplus et \ominus selon les indications de l'étiquette placée à l'intérieur du compartiment, puis refermez le couvercle. Pour retirer les piles, inversez la procédure d'installation. L'aspect réel des accessoires peut différer des illustrations.






⚠ MISE EN GARDE


- N'associez pas des piles neuves avec des piles anciennes, car cela pourrait endommager la télécommande.
- Veillez à orienter la télécommande vers le capteur situé sur le moniteur.
- Certaines des fonctionnalités de la télécommande peuvent ne pas être prises en charge sur certains modèles.
- Les piles et batteries internes au produit ou raccordées à celui-ci ne doivent pas être exposées à une chaleur excessive telle que celle du soleil, d'un feu ou d'une origine similaire.





- (MARCHE/ARRÊT)** Permet d'allumer ou d'éteindre le moniteur.
- (MICRO)** Cette fonction n'est pas prise en charge.
- Touches numérotées** Permettent de saisir des chiffres. (Mode One:Quick)
- (Espace)** Permet d'appuyer sur la barre d'espace. (Mode One:Quick)
- (Retour arrière)** Permet d'appuyer sur le retour arrière. (Mode One:Quick)
- (Bouton de réglage du volume)** Permet de régler le niveau du volume.
- (SOURDINE)** Permet de couper tous les sons.
- (Luminosité)** Permet de régler le niveau de luminosité.
- (Accueil)** Permet de revenir à la page d'accueil. (Mode One:Quick) (55CT5WJ-Z, 55CT5WN-Z : Cette fonction n'est pas prise en charge.)
- (Sélection de menu)** Permet de sélectionner le menu.
- (Souris_D)** Clic droit de la souris. (Mode One:Quick)
- (Haut/Bas/Gauche/Droite)** Permet de parcourir le menu en appuyant sur les boutons haut, bas, gauche ou droite.
- (Molette)** Permet d'activer le clic gauche de la souris en appuyant au centre de la touche. (Mode One:Quick)
- (Molette (Défilement))** Permet de faire défiler vers le haut/bas. (Mode One:Quick)
- (Flèche vers l'arrière)** Clic arrière du navigateur. (Mode One:Quick)
- (Flèche vers l'avant)** Clic avant du navigateur. (Mode One:Quick)
- (Molette)** Cette fonction n'est pas prise en charge.
- (Molette)** Permet de lancer le clavier virtuel. (Mode One:Quick) (55CT5WJ-Z, 55CT5WN-Z : Cette fonction n'est pas prise en charge.)
- (Retour)** Permet de revenir au niveau précédent.
- (Paramètres)** Permet d'accéder aux menus principaux ou d'enregistrer votre entrée et de quitter les menus.
- (Miracast)** Permet de partager l'écran avec d'autres appareils. (Mode One:Quick) (55CT5WJ-Z, 55CT5WN-B, 55CT5WN-Z : Cette fonction n'est pas prise en charge.)
- (Source)** Permet de changer la source d'entrée.
- (Contrôle)** Lecture/Pause du contenu multimédia. (Mode One:Quick)
- (Guide)** Permet d'accéder au GUIDE DE L'UTILISATEUR. (Mode One:Quick) (55CT5WJ-Z, 55CT5WN-Z : Cette fonction n'est pas prise en charge.)

55CT5WJ-B, 55CT5WJ-I, 55CT5WN-B**Méthode d'association One:Quick de la souris Air Mouse (Mode One:Quick)**

1  (**Accueil**) →  [Paramètres] dans le lanceur → [Panneau de commande] → Appareils → Ajouter Bluetooth ou autre appareil → Bluetooth → Touche  (**Molette**) → Sélectionner LG Air Mouse Remote

* Si vous appuyez sur la touche  (**Molette**), le voyant de la télécommande Air Mouse s'allume et commence l'association. Une fois l'appairage terminé, le voyant de la télécommande Air Mouse clignote trois fois et s'éteint.

Comment annuler l'enregistrement de la télécommande Air Mouse One:Quick (Mode One:Quick)

* Maintenez enfoncées les touches  (**Accueil**) et  (**Retour**) pendant plus de 5 secondes pour désactiver et réactiver l'appairage de la télécommande Magic Remote en un seul geste.

55CT5WJ-Z, 55CT5WN-Z**Méthode d'association One:Quick de la souris Air Mouse (Mode One:Quick)**



1 Sur votre clavier USB, appuyez sur Ctrl + Alt + Del pour accéder au menu Windows.

2 Cliquez sur [Se déconnecter].

3 Vous serez redirigé vers l'écran de verrouillage de Windows.

4 Sélectionnez le compte Administrateur pour vous connecter à Windows.

5 Accédez au menu « Ajouter un appareil Bluetooth ou un autre appareil ».

-  (**Windows**) →  (**Paramètres**) → Appareils → Ajouter un appareil Bluetooth ou un autre appareil → Bluetooth



6 Si vous appuyez sur le bouton  (**Molette**) de la télécommande Air Mouse, le voyant s'allume et commence l'appairage.

7 Choisissez la télécommande LG Air Mouse Remote dans la liste des appareils Bluetooth.

8 Une fois l'appairage terminé, le voyant de la télécommande Air Mouse clignote trois fois, puis s'éteint.

9 Appuyez sur Ctrl + Alt + Del et revenez au profil du compte utilisateur.

Comment annuler l'enregistrement de la télécommande Air Mouse One:Quick (Mode One:Quick)



1 Maintenez les boutons  (**Accueil**) et  (**Retour**) de la télécommande Air Mouse enfoncés pendant au moins 5 secondes.

2 Sur votre clavier USB, appuyez sur Ctrl + Alt + Del pour accéder au menu Windows.

3 Cliquez sur [Se déconnecter].

4 Sélectionnez le compte Administrateur pour vous connecter à Windows.

5 Accédez au menu « Ajouter un appareil Bluetooth ou un autre appareil ».

-  (**Windows**) →  (**Paramètres**) → Appareils → Bluetooth et autres appareils

6 Cliquez sur la télécommande LG Air Mouse Remote, puis choisissez [Supprimer l'appareil] pour annuler l'association.

7 Appuyez sur Ctrl + Alt + Del et revenez au profil du compte utilisateur.

ÉTABLIR DES CONNEXIONS

Vous pouvez connecter plusieurs périphériques externes à votre moniteur. Changez le mode d'entrée et sélectionnez le périphérique externe que vous voulez connecter. Pour plus d'informations sur la connexion de périphériques externes, reportez-vous au manuel d'utilisation fourni avec le périphérique en question.

Connexion à un PC

Certains câbles ne sont pas fournis. Votre moniteur prend en charge la fonction Plug and Play*.

* Plug and Play: il s'agit d'une fonction permettant à un ordinateur de reconnaître les périphériques branchés, sans configuration préalable ni intervention de l'utilisateur au démarrage.

Raccordement du périphérique externe

Certains câbles ne sont pas fournis. Raccordez un récepteur HD, un lecteur DVD ou un magnétoscope au moniteur et sélectionnez le mode d'entrée approprié.

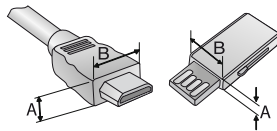
Pour une qualité d'image et de son optimale, il est conseillé d'utiliser un câble HDMI pour raccorder un périphérique externe à votre moniteur.

! REMARQUE

- Pour une qualité d'image optimale, il est conseillé de raccorder le moniteur à l'aide d'un câble HDMI.
- Afin de respecter les spécifications du produit, utilisez un câble d'interface blindé à noyau de ferrite, comme par exemple un câble DVI-D/HDMI.
- Si vous allumez le moniteur alors qu'il a refroidi, l'écran peut présenter un scintillement. Ce phénomène est tout à fait normal.
- Des points rouges, verts ou bleus peuvent apparaître sur l'écran. Ce phénomène est tout à fait normal.
- Utilisez un câble HDMI®/™ haut débit (de moins de 3 mètres de longueur).
- Utilisez un câble certifié sur lequel est apposé le logo HDMI. Si vous utilisez un câble non certifié HDMI, l'écran peut ne pas s'afficher ou une erreur de connexion peut survenir.
- Types de câbles HDMI recommandés
 - Câble HDMI®/™ haute vitesse
 - Câble HDMI®/™ haute vitesse avec Ethernet
- Si vous n'entendez aucun son en mode HDMI, vérifiez les paramètres de votre ordinateur. Certains ordinateurs nécessitent que vous définissiez manuellement le mode HDMI pour la sortie audio par défaut.
- Si vous utilisez le mode HDMI-PC, il se peut que vous rencontriez des problèmes de compatibilité.
- Assurez-vous que le câble d'alimentation est déconnecté.
- Pour brancher une console de jeu sur le moniteur, utilisez le câble fourni avec la console de jeu.

⚠ MISE EN GARDE

- Branchez le câble de signal d'entrée et serrez les vis dans le sens des aiguilles d'une montre.
- N'appuyez pas de manière prolongée sur l'écran, car cela pourrait provoquer une distorsion temporaire de l'image.
- Afin d'éviter l'apparition d'une image rémanente, ne laissez pas une image fixe s'afficher de façon prolongée. Configurez si possible un écran de veille.
- Si vous placez un périphérique doté d'une connexion sans fil à proximité du moniteur, il se peut que celui-ci brouille l'image.
- Pour une connexion optimale à un câble HDMI/périphérique USB, utilisez un produit d'une largeur inférieure à 18 mm et d'une épaisseur inférieure ou égale à 10 mm.



* A ≤ 10 mm

* B ≤ 18 mm

Utilisation de la liste des sources



- HDMI 1 → HDMI 2 → One:Quick Works → USB-C

DÉPANNAGE

- » Les points à vérifier sur chaque modèle peuvent être différents.
- » Pour plus d'informations sur les paramètres de votre ordinateur, reportez-vous à l'aide de Windows.

Problèmes liés à l'utilisation

- Le produit ne s'allume pas.
 - Vérifiez que le cordon d'alimentation est correctement branché sur la prise secteur.
 - Essayez de mettre l'appareil sous tension après avoir débranché l'adaptateur secteur et nettoyé le port de contact.
- Le message « Produit inconnu » s'affiche lorsque le produit est connecté.
 - Vérifiez si le pilote du PC (carte graphique) a été installé.
 - Vérifiez si la fonction Plug and Play est prise en charge en vous reportant au guide de l'utilisateur du PC (carte graphique).

Problèmes liés à l'écran (vidéo)

- Un message indiquant « Aucun signal » ou « Format non valide » apparaît.
 - Le câble de signal n'est pas connecté entre le PC et le produit, ou l'état de la connexion du câble est instable. Vérifiez le câble de signal.
 - Accédez au menu d'entrée pour vérifier le signal d'entrée.
 - Le signal du PC (carte graphique) est en dehors de la plage de fréquence horizontale ou verticale du produit. Réglez la plage de fréquence en vous référant aux spécifications données dans ce manuel.
- La position de l'écran est incorrecte.
 - Vérifiez si la résolution et la fréquence de la carte graphique sont prises en charge par le produit. Si la fréquence dépasse la plage prise en charge, accédez aux paramètres du PC pour définir la résolution sur la valeur recommandée.
- L'écran ne s'affiche pas normalement.
 - Connectez le câble de signal correspondant au signal d'entrée source.
- Les images scintillent ou clignotent à l'écran.
 - Si vous allumez le moniteur dans une pièce où la température est basse, l'écran risque de clignoter. Ce phénomène est tout à fait normal.
 - Assurez-vous que les paramètres de résolution et de fréquence en cours de votre carte graphique sont pris en charge par l'écran.

Problèmes liés à l'écran (Couleur)

- La résolution des couleurs à l'écran est médiocre (16 couleurs).
 - Utilisez les paramètres du PC pour définir la couleur sur 24 bits (couleur vraie) ou plus.
- La couleur de l'écran est instable ou monochrome.
 - Vérifiez l'état du raccordement du câble de signal. Vous pouvez également réinsérer la carte graphique de l'ordinateur.
- Des points noirs ou des points lumineux apparaissent à l'écran.
 - Certains pixels (rouge, vert, bleu, noir) sont visibles à l'écran en raison des caractéristiques uniques du panneau d'affichage. Il ne s'agit pas d'un dysfonctionnement du produit.
- La luminosité de l'écran paraît sombre.
 - Réglez à nouveau la luminosité et le contraste.
 - L'appareil nécessite peut-être une réparation.

Problèmes liés au son

- Il n'y a pas de sortie audio.
 - Vérifiez que le câble audio est correctement branché.
 - Réglez le volume du produit ou du périphérique externe.
 - Vérifiez que le son est correctement défini.
- Le son est trop sourd.
 - Sélectionnez le style d'équaliseur approprié.
- Le volume est trop bas.
 - Réglez le volume du produit ou du périphérique externe.
- Certains modèles ne possèdent pas de haut-parleurs intégrés, et vous devrez donc acheter des haut-parleurs externes séparément.

Autres problèmes

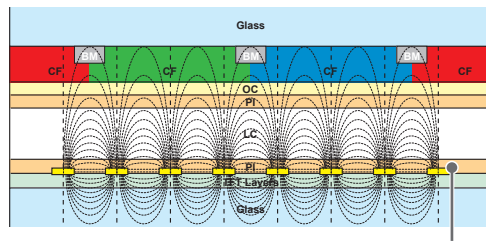
- L'appareil s'éteint de manière soudaine.
 - Vérifiez si la fonction d'arrêt automatique est activée dans les paramètres de temps concernés.
 - La source d'alimentation n'est pas branchée correctement. Vérifiez si le cordon d'alimentation du produit est correctement branché.
 - Vérifiez les paramètres de contrôle de l'alimentation.

Problèmes liés à la fonction tactile

- La fonction tactile ne répond pas.
 - La fonction tactile ne fonctionne que lorsque l'entrée est One:Quick Works/USB-C.
 - Ce problème peut survenir lorsque le câble USB entre le PC et le produit n'est pas branché. Retirez le câble USB et reconnectez-le après 10 secondes.
 - Vérifiez que le câble d'alimentation de votre PC est correctement branché sur une prise secteur, puis redémarrez votre PC.
 - La fonction tactile peut ne pas répondre lorsque le système est éteint en raison de l'instabilité du réseau. Rebranchez le câble LAN ou redémarrez votre PC.
 - Si votre PC et votre produit ne sont pas connectés à l'aide d'un câble de signal, la fonction tactile ne répond pas. Vérifiez le branchement du câble de signal.
 - La fonction tactile peut ne pas répondre lorsque le produit est hors tension. Vérifiez l'alimentation du produit.
 - Si vous n'utilisez pas de prise de terre, un court-circuit ou un mauvais contact peut entraîner une erreur. Branchez toujours le cordon d'alimentation sur une prise de terre.
 - Vérifiez si l'écran est allumé.
 - Un dommage ou une erreur tactile peut se produire comme dans le cas suivant.
 - Si vous touchez l'écran uniquement avec les ongles ou le bout des doigts
 - Si vos doigts se situent sur la pointe du stylet ou près de celle-ci
 - Si vous appuyez le stylet trop fort sur l'écran
- La localisation d'une touche ne correspond pas aux coordonnées tactiles.
 - Ce problème peut survenir lorsque l'écran tactile n'est pas calibré correctement. Modifiez les paramètres de votre Tablet PC.
- Une touche est appliquée à un écran différent de celui que je voulais.
 - Ce problème peut survenir lorsque vous utilisez plusieurs moniteurs et que ce moniteur n'est pas défini comme l'écran principal. Paramétrez l'écran en tant qu'écran par défaut.
 - Ce problème peut survenir lorsque l'écran tactile n'est pas calibré correctement. Modifiez les paramètres de votre Tablet PC.
- La fonction multi-tactile ne répond pas.
 - Le contenu diffusé (Flash Player, Paint, etc.) peut ne pas prendre en charge la fonction tactile multi-points. Assurez-vous que le contenu que vous utilisez est compatible avec la fonction tactile multi-point.
 - Retirez le câble USB et reconnectez-le après 10 secondes.
 - Exécutez le contenu (Flash Player, Paint, etc.) une nouvelle fois.
 - Redémarrez votre PC.
 - La reconnaissance tactile multipoint peut fonctionner de manière aléatoire sur les bords de l'écran tactile.
 - Si l'intervalle entre deux appuis est trop court, une erreur liée à la fonction tactile peut survenir.

Rémanence de l'image

- Une image rémanente apparaît lorsque le produit est mis hors tension.
 - Si vous affichez une image fixe pendant une période prolongée, cela peut endommager les pixels. Utilisez la fonction écran de veille.
 - Lorsqu'une image sombre s'affiche sur l'écran après une image à fort contraste (noir et blanc ou gris), cela peut provoquer une incrustation d'image. Ce phénomène est normal pour les produits d'affichage.
 - L'affichage d'une image statique pendant une période de temps prolongée sur l'écran LCD peut entraîner une différence de tension entre les électrodes activant les cristaux liquides. Au fil du temps, la différence de tension entre les électrodes s'accumule et les cristaux liquides ont tendance à rester alignés dans une direction. Au cours de ce processus, les images précédemment affichées restent visibles. Ce phénomène est appelé « rémanence de l'image ».
 - La rémanence de l'image ne se produit pas avec des images en changement constant, mais peut survenir lors de l'affichage d'une image fixe pendant une période de temps prolongée. Par conséquent, il est recommandé de suivre les instructions ci-dessous pour réduire les risques d'apparition d'une rémanence de l'image lors de l'affichage d'une image fixe. Il est recommandé de changer l'image affichée au moins une fois toutes les 12 heures au minimum. Si le changement est plus fréquent, la prévention de la rémanence de l'image est plus efficace.
 - Conditions de fonctionnement recommandées
- 1 Modifiez les couleurs de l'arrière-plan et des caractères dans le même intervalle de temps.
 - Lors de la modification des couleurs, l'utilisation de couleurs complémentaires contribue à empêcher la rémanence de l'image.



ITO ou MoTi Pixel Layer

- 2 Modifiez l'image dans le même intervalle de temps.
 - Assurez-vous que les nouveaux caractères ou images sont différents des précédents avant de les changer.



SPÉCIFICATIONS DU PRODUIT

Les spécifications produit peuvent être modifiées sans préavis en cas de mise à niveau des fonctions.

« ~ » fait référence au courant alternatif (AC), et « — » fait référence au courant continu (DC).

| | | |
|--|---|--|
| Écran LCD | Type d'écran | TFT (Thin Film Transistor) Écran LCD (Liquid Crystal Display) |
| Signal vidéo | Résolution maximale | HDMI1,2/ One:Quick Works/ USB-C (PC): 3840 x 2160 à 60 Hz - Il se peut que la prise en charge ne soit pas possible sur certains systèmes d'exploitation ou certains types de carte graphique. |
| | Résolution recommandée | HDMI1,2/ One:Quick Works/ USB-C (PC): 3840 x 2160 à 60 Hz - Il se peut que la prise en charge ne soit pas possible sur certains systèmes d'exploitation ou certains types de carte graphique. |
| | Fréquence verticale | HDMI1,2/ One:Quick Works/ USB-C (PC): 30 Hz à 60,317 Hz |
| | Synchronisation | Synchro séparée/ Numérique |
| Ports d'entrée / sortie | HDMI IN 1, HDMI IN 2 USB Type-C (DisplayPort uniquement) - Certains smartphones peuvent ne pas être compatibles en fonction de leurs fonctionnalités. | |
| Batterie intégrée | Appliqué | |
| Conditions environnementales | Température de fonctionnement | 0 °C à 40 °C |
| | Taux d'humidité de fonctionnement | De 10 % à 80 % |
| | Température de stockage | -20 °C à 60 °C |
| | Taux d'humidité de stockage | De 5 % à 85 % |
| Audio | Sensibilité d'entrée | 0,7 Vrms |
| Sources d'alimentation | Tension nominale | 100 à 240 V ~ 50/60 Hz, 2,4 A |
| Dimensions (Largeur x Hauteur x Profondeur)/Poids | | 1 265 mm x 769,5 mm x 61,8 mm / 26 kg |

* Écran tactile

| | | |
|-----------------------------|---|---------------------|
| OS (Système d'exploitation) | Windows 10 | 10 points (maximum) |
| | Espaces entre les touches : 25 mm minimum | |

Spécifications PC

| | | |
|--------------------------|--|---|
| APU | Processeur AMD V1605B | |
| GPU | Carte graphique AMD intégrée - La mémoire système allouée dynamiquement permet de traiter de grandes quantités de données graphiques. - La quantité de mémoire allouée dépend de la quantité de mémoire système. | |
| Mémoire système | DDR4 SODIMM 8 Go | |
| Périphérique de stockage | 55CT5WJ-B, 55CT5WJ-I, 55CT5WJ-Z | 128 Go SSD |
| | 55CT5WN-B, 55CT5WN-Z | 256 Go SSD |
| Ports d'entrée / sortie | USB 3.1 Type A: 2 port USB Type C: 1 port LAN (RJ45): 1 port | |
| Bluetooth | Bluetooth 5.0 - La connexion simultanée d'un périphérique Bluetooth et d'un LAN sans fil peut ralentir les performances du système. - Bluetooth 5.0 n'est disponible que si le périphérique que vous connectez au produit prend également en charge Bluetooth 5.0. - Les spécifications Bluetooth peuvent varier en fonction du système d'exploitation. | |
| LAN sans fil | Intel® 9260 NGW | |
| Appareil photo | Résolution | 4K 30 ips; 1080p, 720p, 960 x 540, 848 x 480, 800 x 448, 640 x 480, 640 x 360, 424 x 240, 320 x 240, 320 x 180 jusqu'à 60 ips |
| | Angle de vue | 120 ° - Comme il s'agit d'un appareil photo grand angle, les coins peuvent sembler déformés. |
| LAN | Gigabit Ethernet | |

MISE EN GARDE

- Si vous effectuez l'installation avec un autre système d'exploitation (et non le système d'exploitation fourni), nous ne garantissons pas la compatibilité du produit.

Spécifications du Module sans fil (Intel 9260NGW)

LAN sans fil (IEEE 802.11a/b/g/n/ac)

| Plage de fréquence (MHz) | Puissance en sortie (max.) (dBm) |
|--------------------------|----------------------------------|
| 2 400 à 2 483,5 | 20 |
| 5 150 à 5 725 | 21 |
| 5 725 à 5 850 | 12 |

Bluetooth

| Plage de fréquence (MHz) | Puissance en sortie (max.) (dBm) |
|--------------------------|----------------------------------|
| 2 400 à 2 483,5 | 11,5 |

- Les canaux de bande pouvant varier selon la pays, l'utilisateur ne peut pas modifier ni régler la fréquence de fonctionnement. Ce produit est configuré conformément au tableau de fréquences régionales.
- Pour plus de sécurité, ce périphérique doit être installé et utilisé à une distance minimale de 20 cm de votre corps.

Résolution prise en charge - HDMI/ USB-C (PC)

| Résolution | Fréquence horizontale (kHz) | Fréquence verticale (Hz) | Remarques |
|-------------|-----------------------------|--------------------------|-----------|
| 800 x 600 | 37,879 | 60,317 | |
| 1024 x 768 | 48,363 | 60 | |
| 1280 x 720 | 44,772 | 59,855 | |
| 1280 x 1024 | 63,981 | 60,02 | |
| 1680 x 1050 | 65,29 | 59,954 | |
| 1920 x 1080 | 67,5 | 60 | |
| 3840 x 2160 | 67,5 | 30 | |
| 3840 x 2160 | 135 | 60 | |

Résolution prise en charge - HDMI/ USB-C (DTV)

| Résolution | Fréquence horizontale (kHz) | Fréquence verticale (Hz) | Remarques |
|------------|-----------------------------|--------------------------|-----------|
| 480/60p | 31,5 | 60 | |
| 576/50p | 31,25 | 50 | |
| 720/50p | 37,5 | 50 | |
| 720/60p | 45 | 60 | |
| 1080/50i | 28,1 | 50 | |
| 1080/60i | 33,75 | 60 | |
| 1080/50p | 56,25 | 50 | |
| 1080/60p | 67,432 | 59,94 | |
| 1080/60p | 67,5 | 60 | |
| 2160/30p | 67,5 | 30 | |
| 2160/50p | 112,5 | 50 | |
| 2160/60p | 135 | 60 | |

! REMARQUE

- Fréquence horizontale: L'intervalle horizontal est la durée nécessaire à l'affichage d'une ligne horizontale. Lorsque 1 est divisé par l'intervalle horizontal, le nombre de lignes horizontales affichées par seconde peut être calculé comme fréquence horizontale. Cette valeur est exprimée en kHz.
- Fréquence verticale: L'image à l'écran change des douzaines de fois par seconde comme une lampe fluorescente. La fréquence verticale ou le taux de rafraîchissement est le nombre d'images affichées par seconde. Cette valeur est exprimée en Hz.
 - Recommandation : 60 Hz. (Un flou cinétique/mouvement saccadé peut être observé pour des entrées autres que 60 Hz.)

LICENCES

Les licences prises en charge peuvent varier d'un modèle à l'autre. Pour plus d'informations sur les licences, consultez le site www.lg.com.



Les termes HDMI, interface multimédia haute définition HDMI et habillage commercial HDMI, et les logos HDMI sont des marques commerciales et des marques déposées de HDMI Licensing Administrator, Inc.



The Bluetooth® word mark and logos are registered trademarks owned by Bluetooth SIG, Inc. and any use of such marks by LG Electronics Inc. is under license. Other trademarks and trade names are those of their respective owners.



This product qualifies for ENERGY STAR®.

Changing the factory default configuration and settings or enabling certain optional features and functionalities may increase energy consumption beyond the limits required for ENERGY STAR® certification.

Refer to ENERGYSTAR.gov for more information on the ENERGY STAR® program.



Le nom du modèle et le numéro de série sont indiqués à l'arrière et sur le côté du produit. Inscrivez-les ci-dessous pour référence ultérieure.

MODÈLE

NUMÉRO DE SÉRIE

Un bruit temporaire est normal lors de la mise sous tension et hors tension de l'appareil.